



LES FRANÇAIS ET LA RECHERCHE ANIMALE

VAGUE 3

Vos contacts IPSOS France, Public Affairs – Activité Santé :

Etienne MERCIER, Directeur Pôle

Adeline MERCERON, Responsable Activité Santé

Alexandre LERAY, Chargé d'études senior

GAME CHANGERS



FICHE TECHNIQUE



ÉCHANTILLON

Echantillon de **1 000** personnes représentatif de la population française âgée de 16 ans et plus.



DATE DE TERRAIN

Du 18 septembre au 21 septembre 2023.



MÉTHODE

Étude réalisée par Internet via l'Access Panel Online d'Ipsos.

Méthode des quotas : sexe, âge, profession de la personne interrogée, région et catégorie d'agglomération.

Enquête réalisée pour :



Ce rapport a été élaboré dans le respect de la norme internationale ISO 20252 « Etudes de marché, études sociales et d'opinion ».
Ce rapport a été relu par Adeline Merceron, Responsable Activité Santé (Ipsos Public Affairs).

NOTES DE LECTURE



Ce symbole représente les résultats obtenus sur l'ensemble de l'échantillon interrogé :

Ces symboles représentent les évolutions par rapport aux études réalisées en 2015 et 2021 :

RAPPEL 2021

RAPPEL 2015

Les différences statistiquement significatives sont indiquées en couleur **—XX—** ou **—XX—** pour une meilleure lisibilité et compréhension des résultats des sous-cibles interrogées (95%).

Ces chiffres indiquent des résultats significativement supérieurs ou inférieurs à la moyenne des répondants.

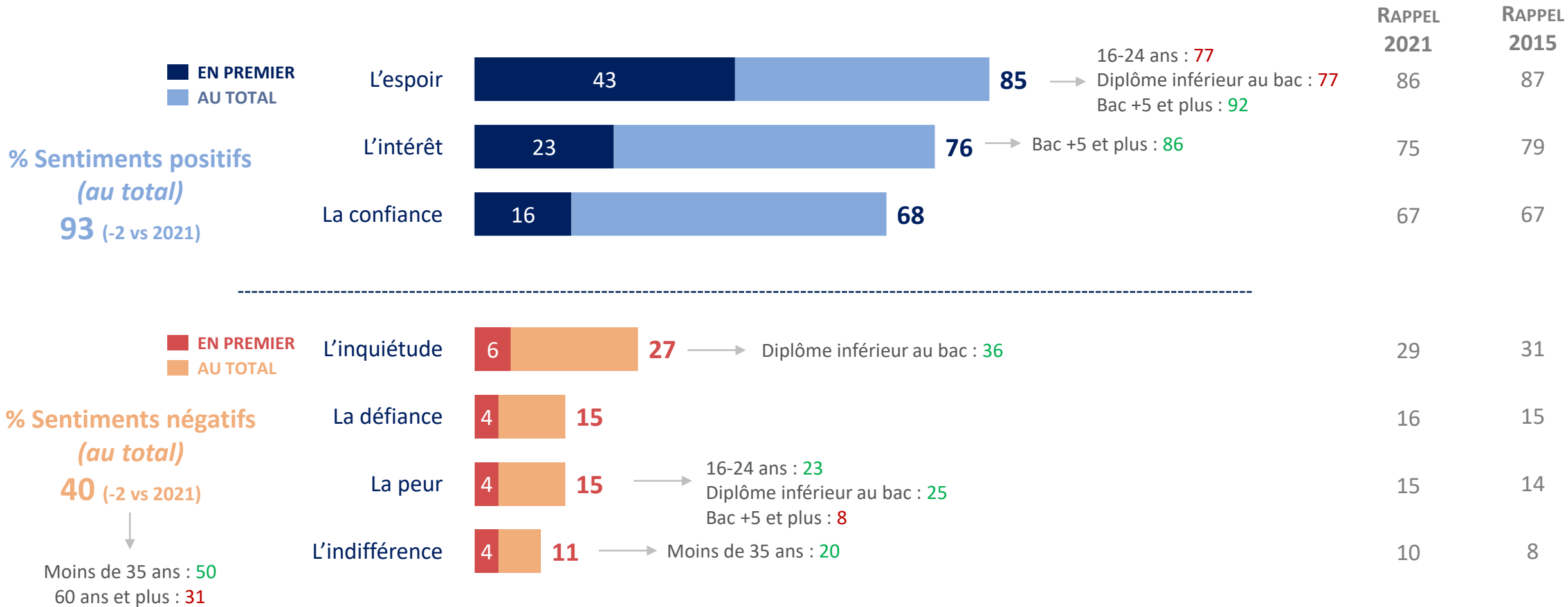
A photograph of four scientists in a laboratory setting. Two men and two women, all wearing white lab coats and safety glasses, are gathered around a workbench. They are looking down at something on the bench, possibly a sample or a piece of equipment. The background shows laboratory shelves with various bottles and equipment. The lighting is bright and clinical.

1

**LA RECHERCHE SCIENTIFIQUE RESTE UN TRÈS FORT
MOTIF D'ESPOIR CHEZ LES FRANÇAIS.**

Les Français continuent massivement de percevoir la recherche scientifique de façon positive : elle suscite beaucoup d'espoir et de confiance mais aussi pour plus d'1 individu sur 3, de l'inquiétude.

Q1 : Quand vous pensez à la recherche scientifique, quels sentiments correspondent le mieux à votre état d'esprit ... ?



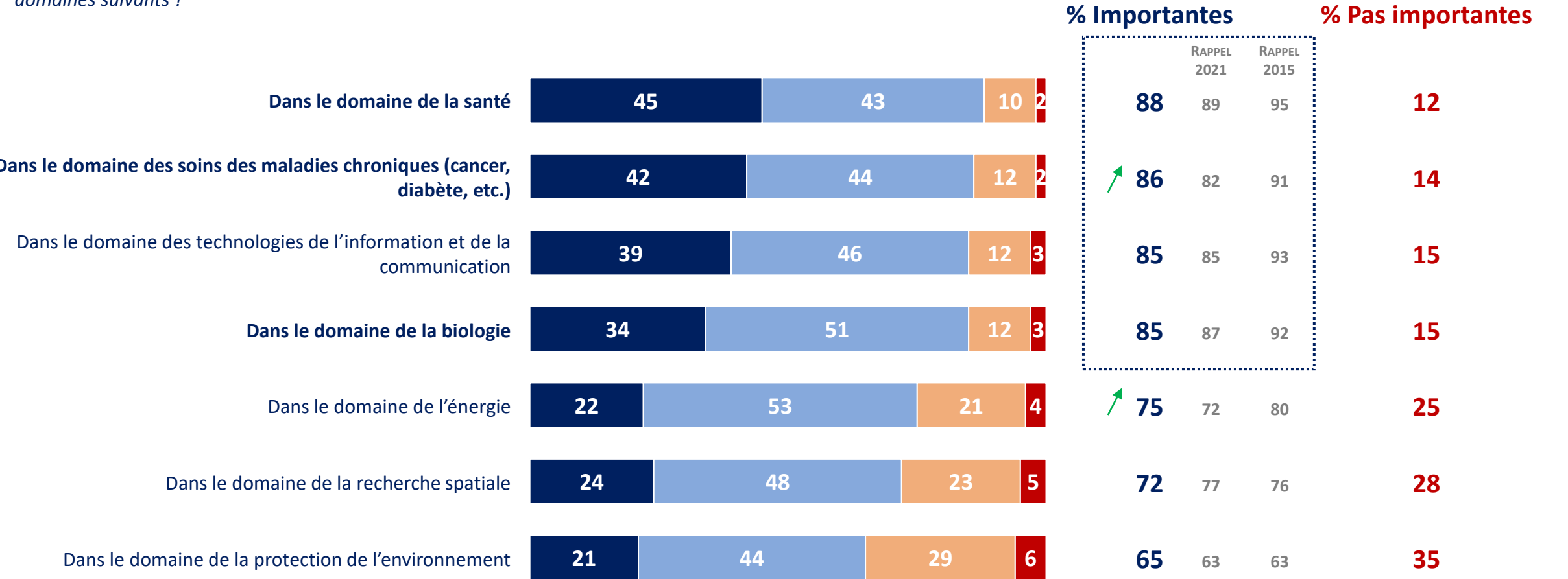
Total supérieur à 100, trois réponses possibles

Base : Ensemble de l'échantillon,
N = 1000

Note de lecture: 23% des jeunes de moins de 24 ans déclarent que lorsqu'ils pensent à la recherche scientifique, le sentiment qui leur vient à l'esprit est la peur : un score significativement supérieur à l'ensemble (15%).

Une confiance toujours forte : dans leur grande majorité, les Français estiment que la recherche scientifique a permis de réaliser des progrès, essentiellement dans le domaine de la santé et des soins des maladies chroniques mais aussi dans celui de la protection de l’environnement.

Q1bis : Plus précisément, avez-vous le sentiment que la recherche scientifique a permis de réaliser des avancées importantes ou pas ces 20 dernières années dans chacun des domaines suivants ?



Base : Ensemble de l’échantillon,
N = 1000

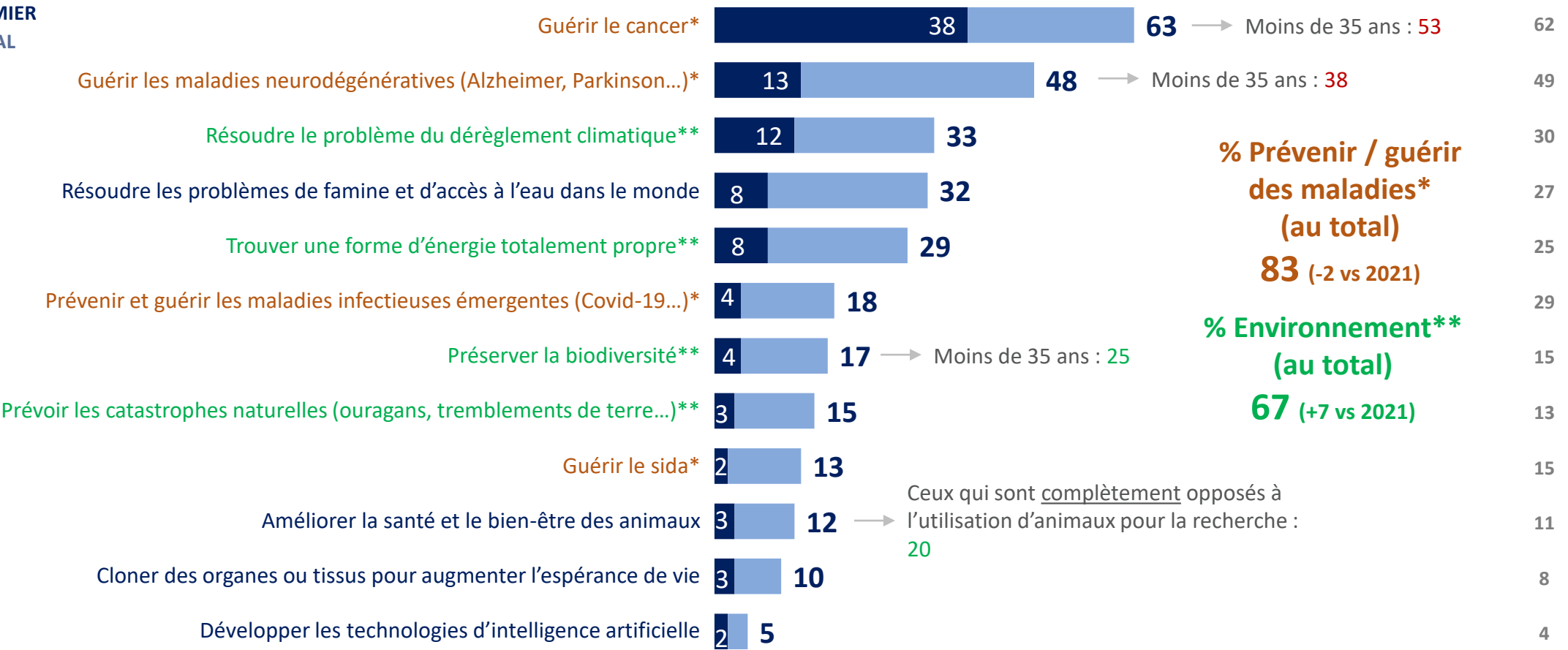
TRÈS IMPORTANTES PLUTÔT IMPORTANTES PLUTÔT PAS IMPORTANTES PAS IMPORTANTES DU TOUT



Les espoirs des Français dans la recherche se focalisent toujours sur la guérison des maladies graves mais d'autres attentes se renforcent de plus en plus : la lutte contre le réchauffement climatique et la préservation de l'environnement.

Q2 : Parmi les objectifs suivants, quel est celui que vous souhaiteriez le plus voir atteint grâce à la recherche scientifique ... :

■ EN PREMIER
■ AU TOTAL



% Prévenir / guérir
des maladies*
(au total)
83 (-2 vs 2021)

% Environnement**
(au total)
67 (+7 vs 2021)

→ Ceux qui sont complètement opposés à l'utilisation d'animaux pour la recherche : 20

Total supérieur à 100, trois réponses possibles



Base : Ensemble de l'échantillon,
N = 1000



Note de lecture : 25% des personnes âgées de moins de 35 ans déclarent que préserver la biodiversité est l'objectif qu'ils souhaitent voir atteint grâce à la recherche scientifique. Un score significativement supérieur à l'ensemble (17%).

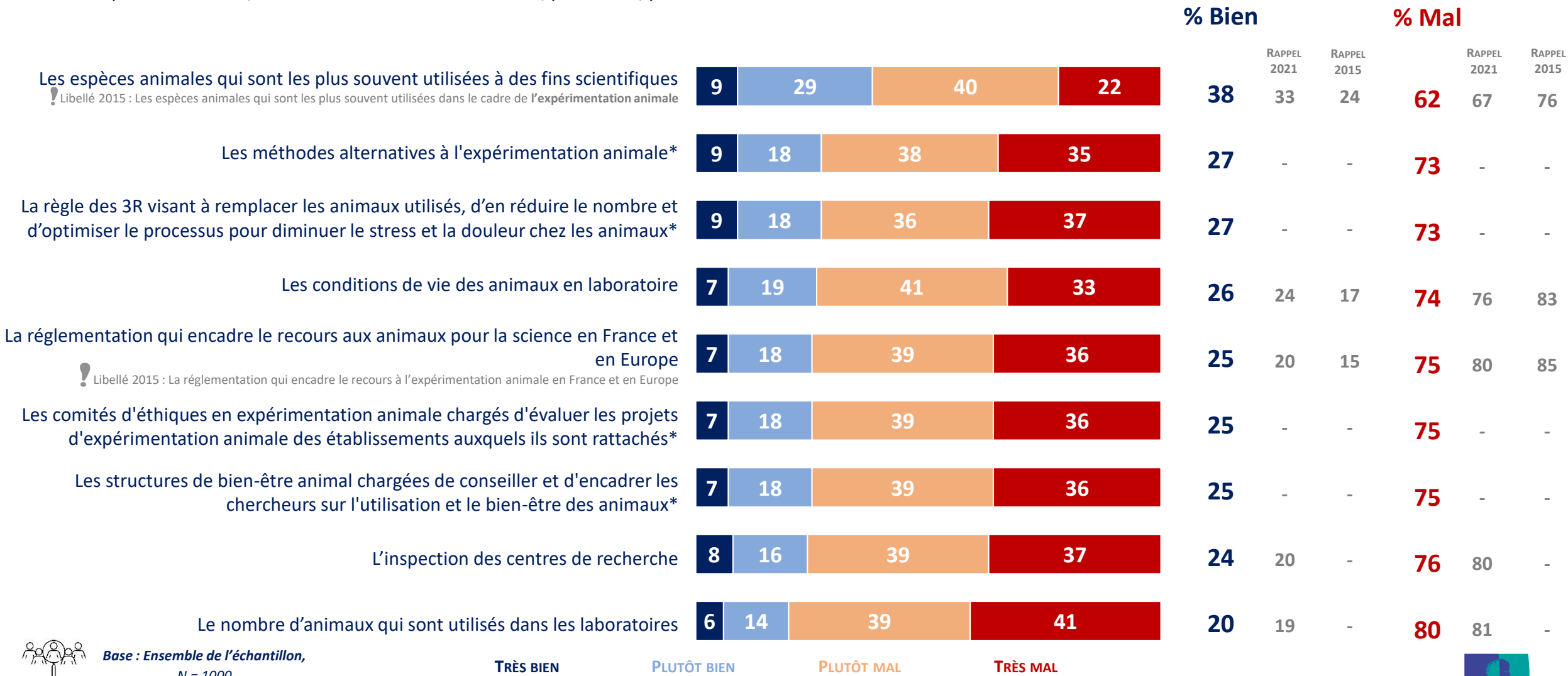


A photograph of four scientists in a laboratory setting. Two men and two women, all wearing white lab coats and safety glasses, are gathered around a workbench. They are looking down at something on the bench, possibly a petri dish or a piece of equipment. The background shows laboratory shelves and equipment. The image has a light blue tint.

2 LES CONNAISSANCES DES FRANÇAIS SUR LE RECOURS AUX ANIMAUX À DES FINS SCIENTIFIQUES SONT AUJOURD'HUI TRÈS FAIBLES

Les Français avouent en savoir peu sur les modalités et les conditions d'utilisation des animaux à des fins scientifiques, même s'ils estiment en savoir plus par rapport à 2021.

Q4 : Vous personnellement, avez-vous le sentiment de très bien, plutôt bien, plutôt mal ou très mal connaître... ?



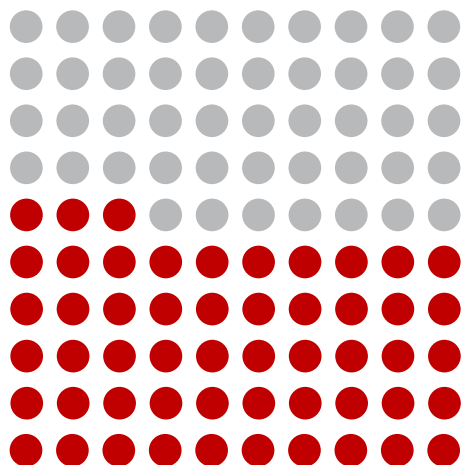
En comparaison, les opposants à l'utilisation d'animaux à des fins scientifiques sont bien moins informés des conditions et modalités d'utilisation.

Q4 : Vous personnellement, avez-vous le sentiment de très bien, plutôt bien, plutôt mal ou très mal connaître... ?

% Ont le sentiment de mal connaître l'ensemble de ces modalités : **47** (-9 vs 2021)



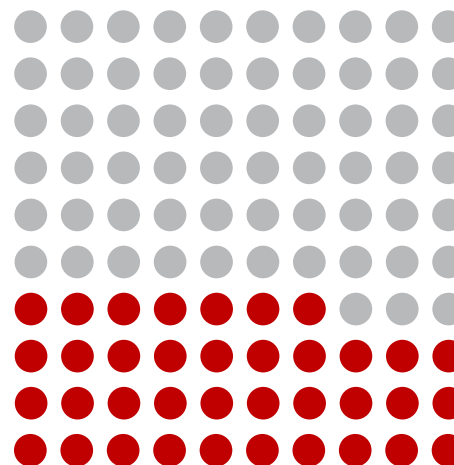
Parmi ceux qui sont opposés à l'utilisation des animaux à des fins scientifiques



53%
(-12 vs 2021)



Parmi ceux qui sont favorables à l'utilisation des animaux à des fins scientifiques



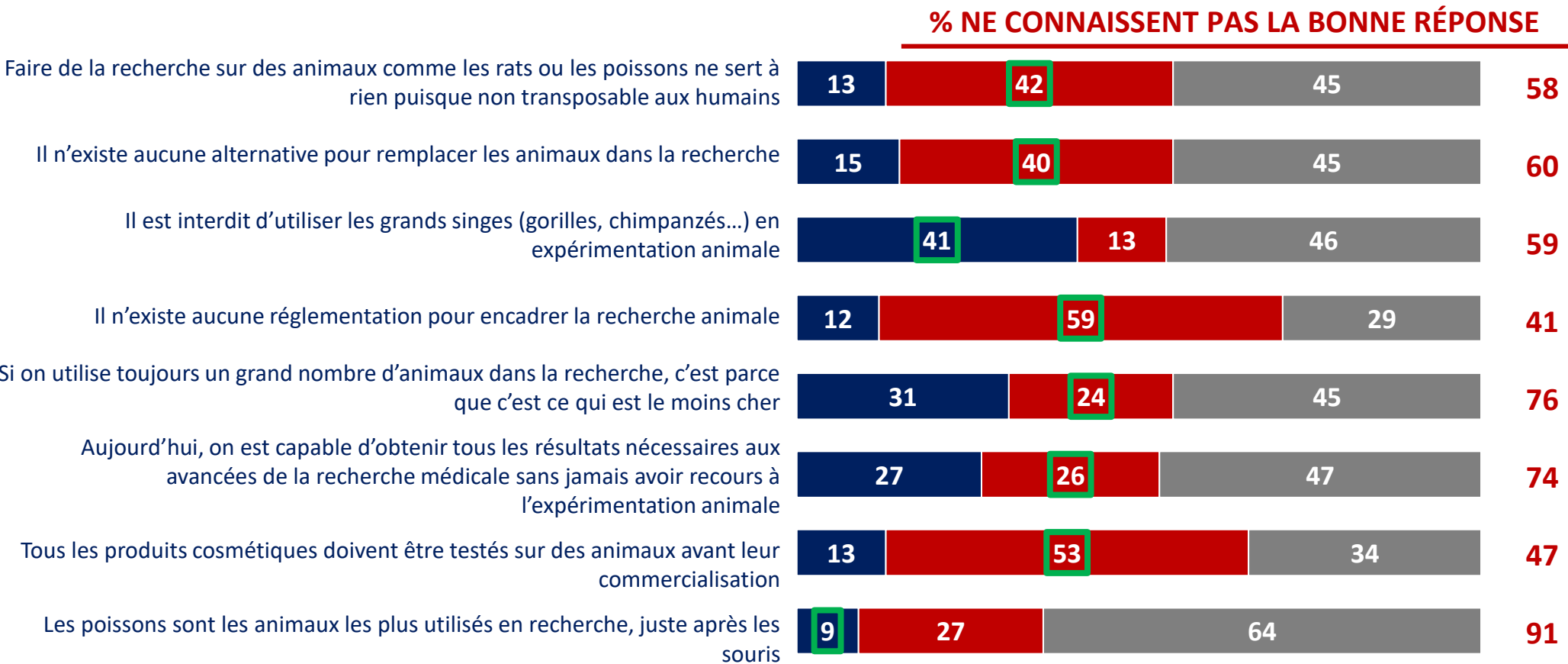
37%
(-6 vs 2021)



Base : Ensemble de l'échantillon,
N = 1000

En détail, les connaissances des Français sur la recherche animale restent assez faibles : moins d’1 sur 2 sait qu’il existe des alternatives pour remplacer les animaux de recherche ou qu’il est interdit d’utiliser les grands singes.

Q2023A : Pour chacune des propositions suivantes, indiquez si, selon vous, elle est VRAIE ou FAUSSE. Si vous n’êtes pas certain de connaître la bonne réponse, cochez je ne sais pas.



Les répondants ont
donné **2,9**
bonnes réponses
en moyenne



Base : Ensemble de l'échantillon,
N = 1000

C'EST VRAI

C'EST FAUX

JE NE SAIS PAS VRAIMENT

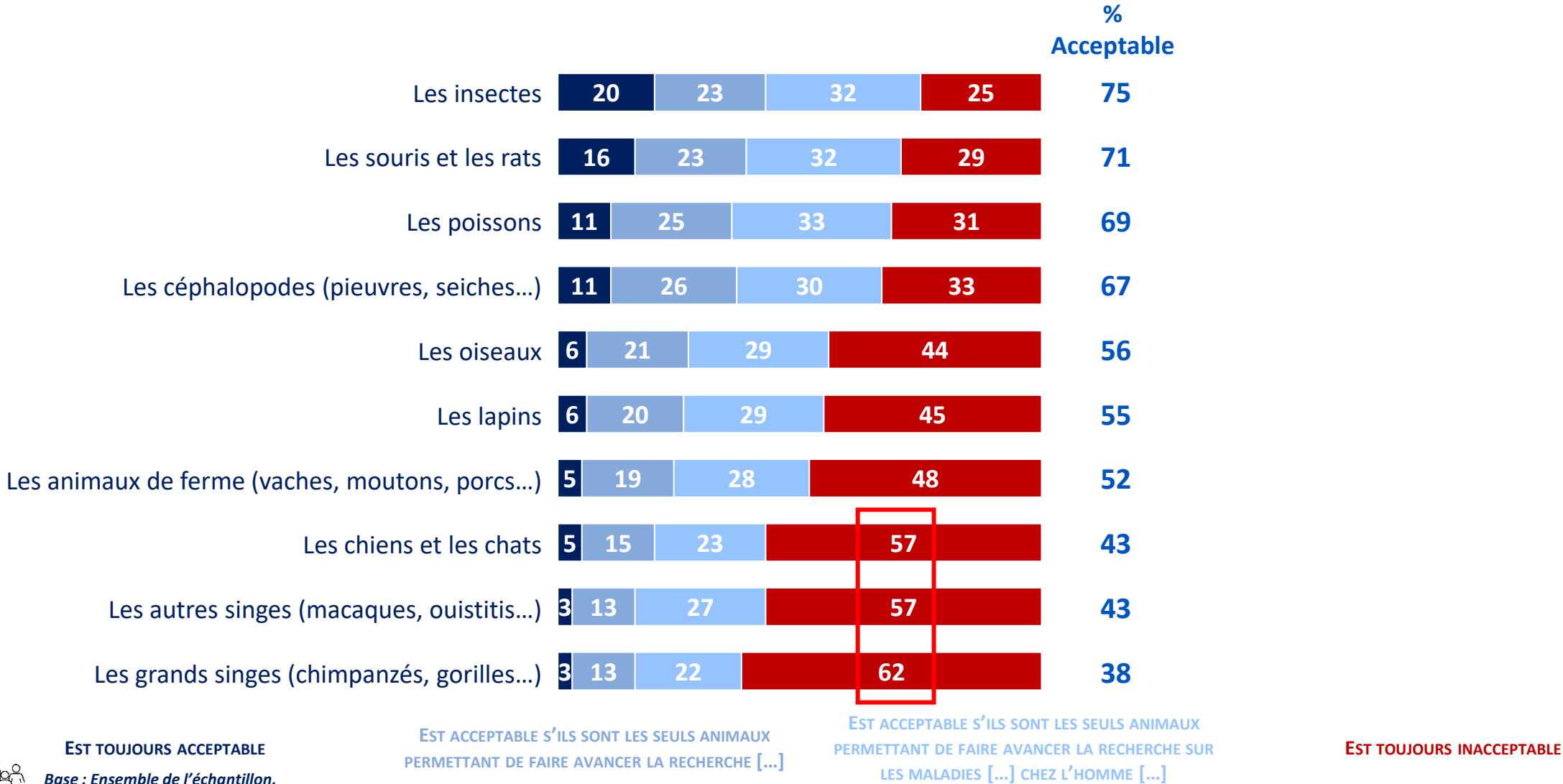
Les bonnes réponses sont signifiées par un cadre vert



Résultats en %

La majorité des Français juge acceptable la recherche sur presque tous les animaux, même si c’est à certaines conditions : seule celle sur les chiens, les chats et les singes est perçue comme toujours inacceptable.

Q2023B : Pour chacun des animaux suivants, diriez-vous que leur utilisation à des fins scientifiques ou médicales... est acceptable ou non ?



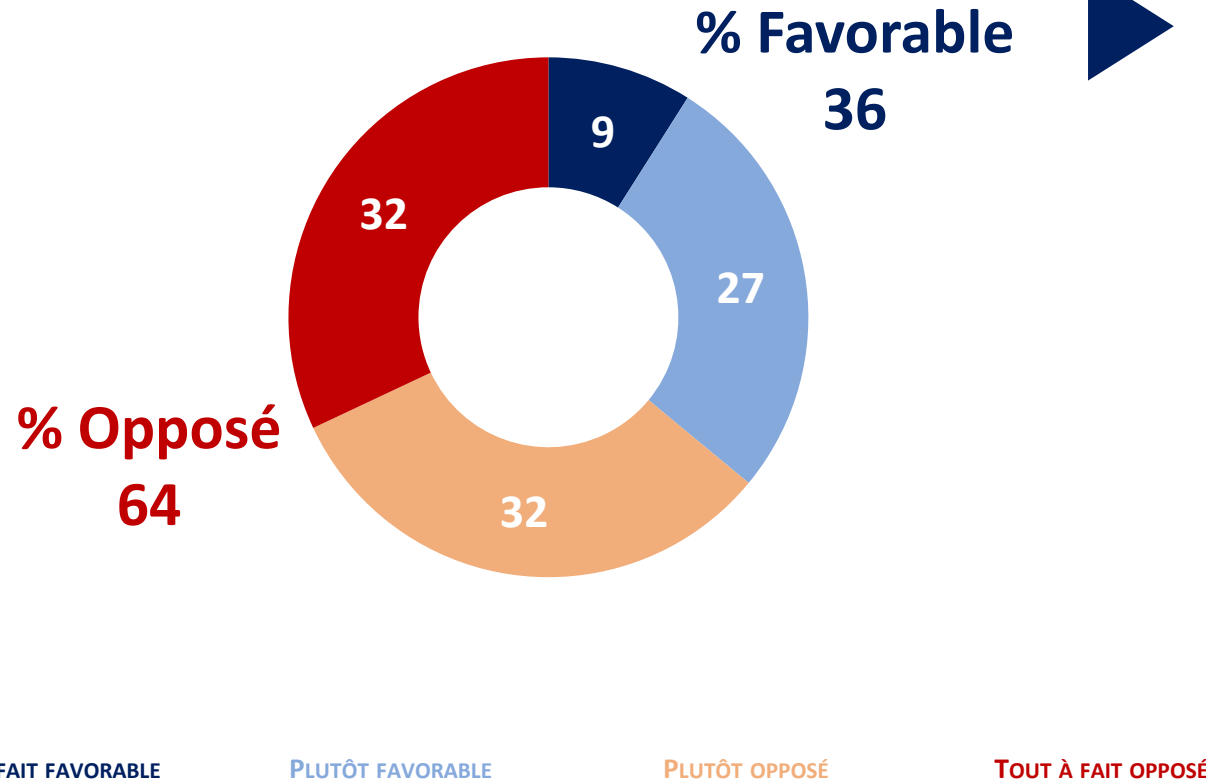
Base : Ensemble de l’échantillon,
N = 1000

A photograph of four scientists in a laboratory setting. Two men and two women, all wearing white lab coats and safety glasses, are gathered around a workbench. They are looking down at something on the bench, possibly a piece of equipment or a sample. The background shows laboratory shelves and equipment. The image has a light blue tint.

3 OPPOSÉS AU PRINCIPE DE LA RECHERCHE SUR LES ANIMAUX, LES FRANÇAIS CONSIDÈRENT QU'ELLE EST TOUTEFOIS NECESSAIRE, NOTAMMENT DANS LE DOMAINE DE LA SANTÉ.

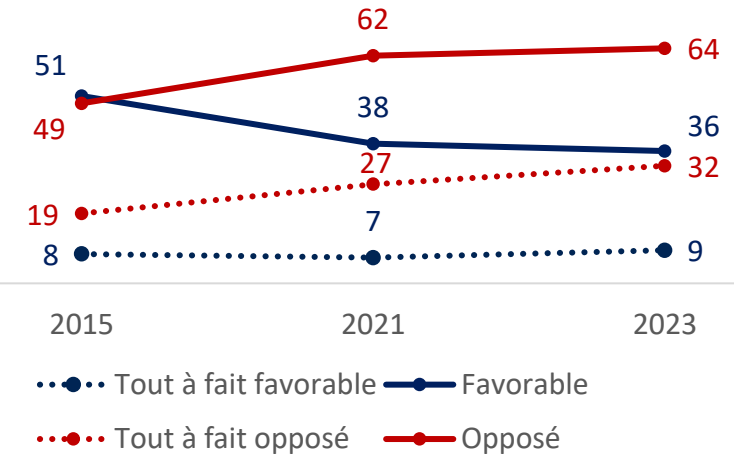
Près de 2 Français sur 3 se disent défavorables au principe de l'utilisation des animaux à des fins scientifiques : une opposition qui progresse.

Q3 : Et pour la recherche scientifique, diriez-vous que vous êtes aujourd'hui favorable ou opposé à l'utilisation des animaux ?



Profils significatifs

- Femmes : 27
- Hommes : 46
- Moins de 35 ans : 44



Base : Ensemble de l'échantillon,
N = 1000



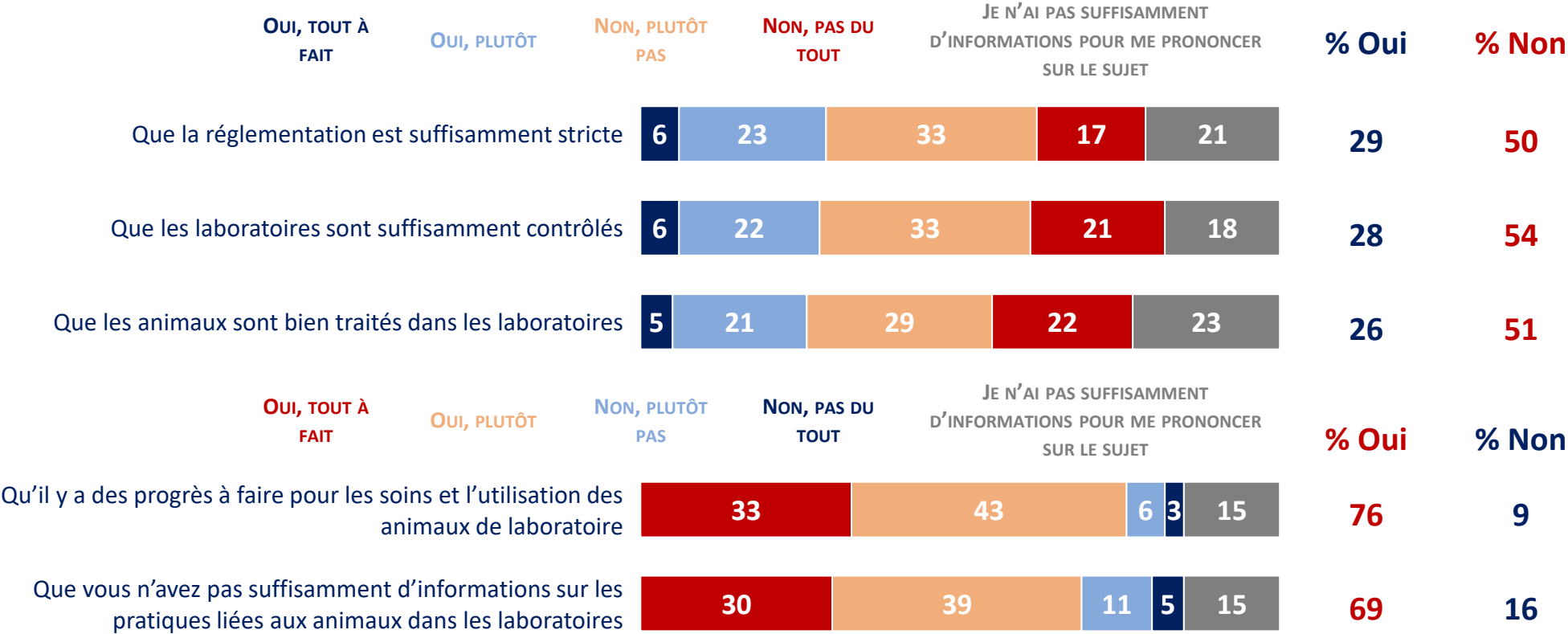
Rappel 2015 à titre indicatif

Diriez-vous que vous êtes aujourd'hui favorable ou opposé au recours à l'expérimentation animale à des fins de recherche scientifique et médicale ?



Les Français sont très partagés sur la réglementation, le contrôle des laboratoires et la façon dont les animaux sont traités, ils expriment aussi de fortes attentes en termes d'informations sur les pratiques actuelles qu'ils connaissent mal.

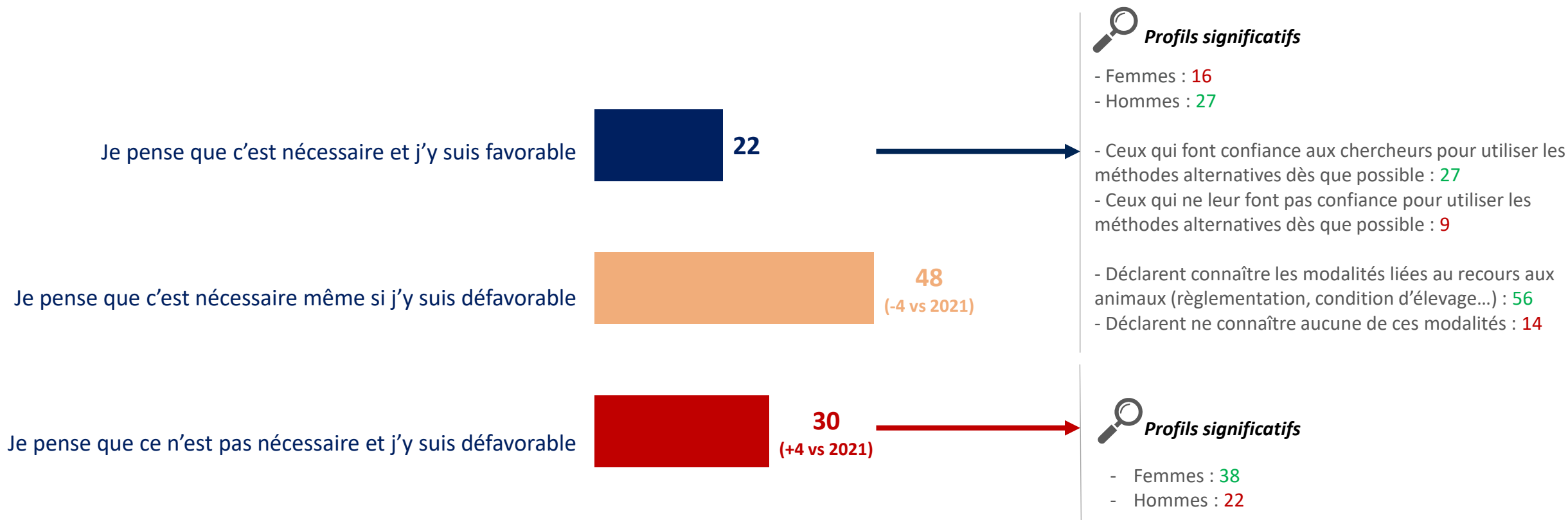
Q15 : Personnellement, avez-vous le sentiment... ?



Base : Ensemble de l'échantillon,
N = 1000

Même s'ils sont opposés au principe du recours aux animaux à des fins de recherche scientifique, la grande majorité des Français (7 sur 10) estime toujours qu'elle est toutefois nécessaire : un soutien qui s'érode légèrement.

Q3bis : Et plus précisément, que pensez-vous du recours aux animaux à des fins de recherche scientifique et médicale dans le domaine de la biologie et de la santé ?



Base : Ensemble de l'échantillon,
N = 1000



Note de lecture: 27% des hommes déclarent que le recours aux animaux à des fins de recherche scientifique est nécessaire et qu'ils y sont favorables. Un score significativement supérieur à l'ensemble (22%).



Plus de 7 Français sur 10 estiment aussi qu'il faut autoriser le recours à des animaux lorsqu'il s'agit de faire avancer la recherche, surtout dans le domaine de la santé : un soutien qui diminue légèrement.

Q3ter : De laquelle des opinions suivantes vous sentez-vous le plus proche en ce qui concerne le recours à des animaux à des fins de recherche scientifique dans le domaine de la biologie et de la santé ?

Il faut l'autoriser pour faire avancer la recherche en général dans tous les domaines (la biologie, la santé, les conditions d'élevage...)



28
(+2 vs 2021)



Profils significatifs

- Femmes : 22
- Hommes : 34
- Bac +5 ou plus : 37

Il ne faut l'autoriser que pour faire avancer la recherche sur des traitements et des médicaments



43
(-6 vs 2021)

Il faut l'interdire totalement pour toute forme de recherche quelle qu'elle soit



29
(+4 vs 2021)

Profils significatifs

- Femmes : 37
- Hommes : 20



Base : Ensemble de l'échantillon,
N = 1000

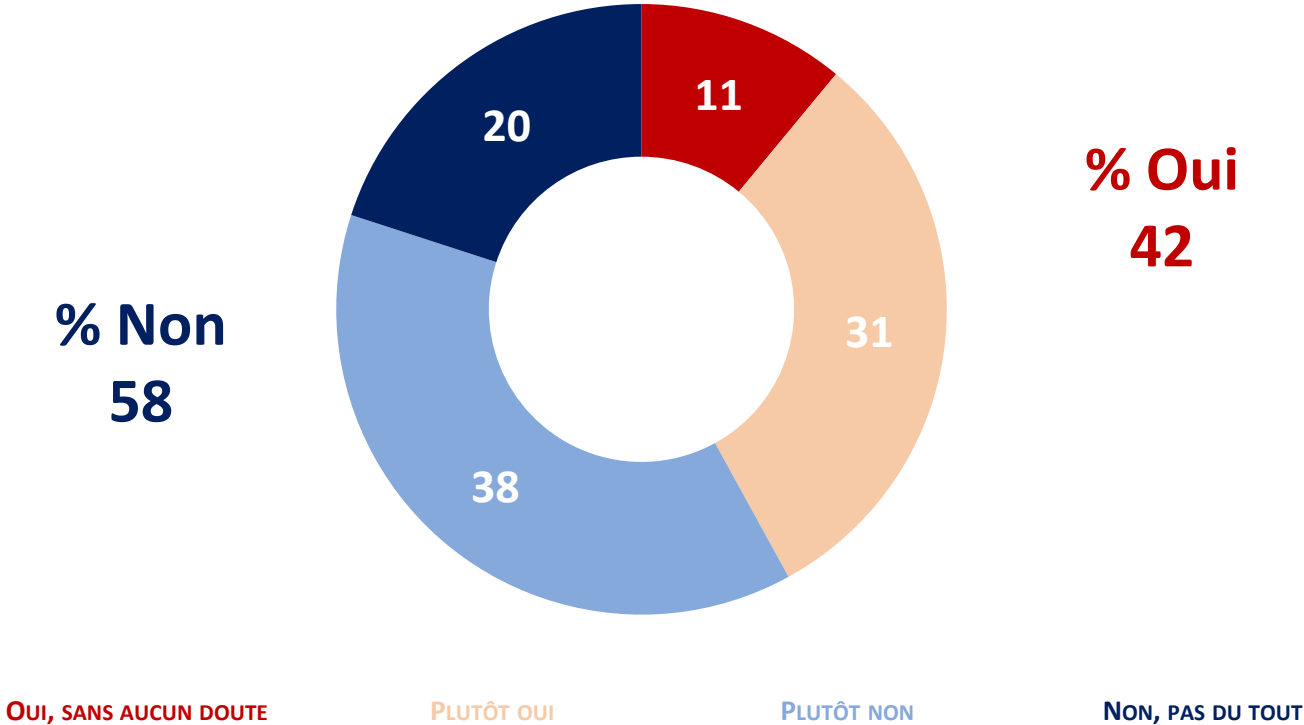


Note de lecture: 34% des hommes déclarent qu'il faut autoriser le recours aux animaux à des fins de recherche scientifique, et ce quel que soit le domaine. Un score significativement supérieur à l'ensemble (28%).



Plus de 4 Français sur 10 déclarent qu'ils seraient prêts à renoncer à un médicament innovant conçu en ayant recours à des animaux : plus qu'un rejet réel de ces traitements, une illustration de leur opposition au principe de l'utilisation des animaux à des fins scientifiques.

Q2023C : Seriez-vous prêt à renoncer à un médicament innovant pour vous soigner car il a été conçu en ayant recours à des animaux ?

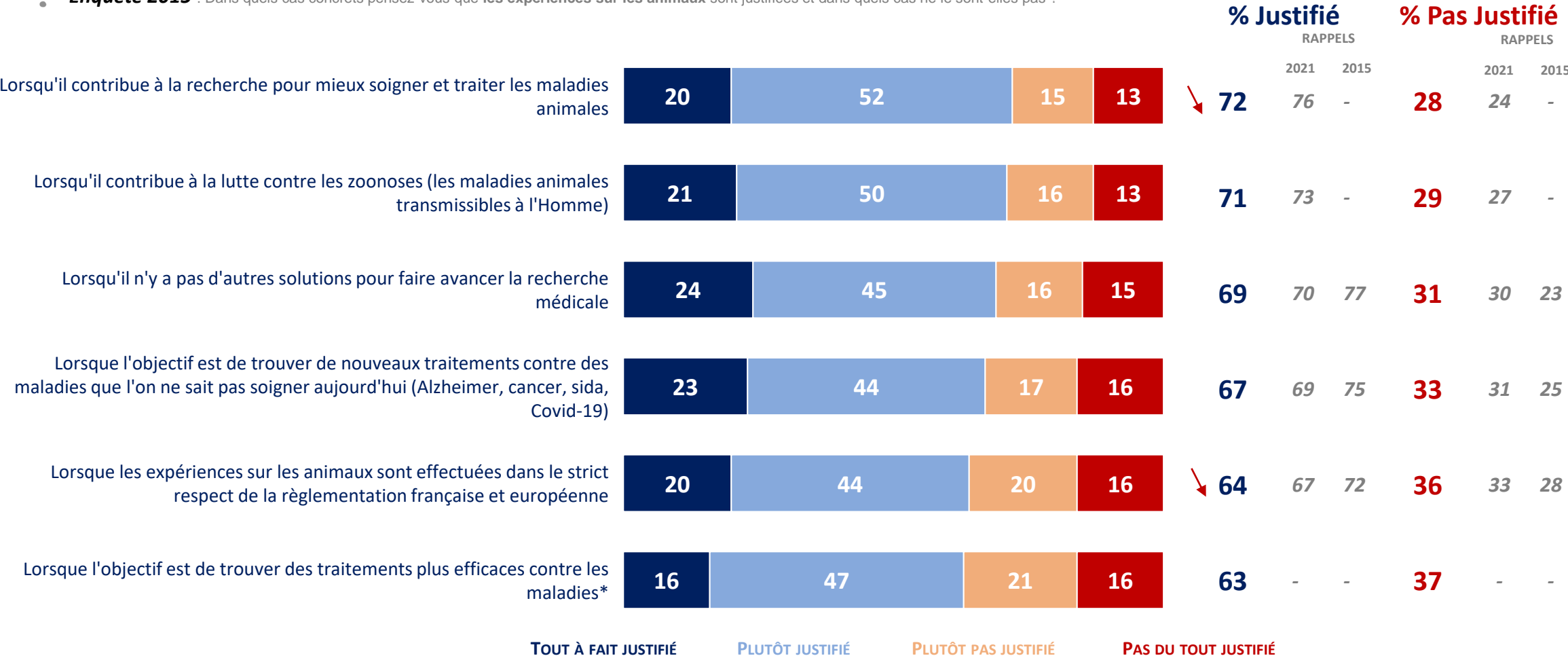


	Selon l'âge de l'interviewé				% Oui
16 à 24 ans	9	40	37	14	49
25 à 34 ans	18	31	34	17	49
35 à 44 ans	15	34	31	20	49
45 à 59 ans	9	30	40	21	39
60 ans et plus	8	26	43	23	34

Dans le détail, les Français justifient très majoritairement le recours aux animaux à des fins scientifiques dans de très nombreux cas mais là encore la part de ceux qui considèrent que rien ne le justifie progresse encore.

Q11 : : Dans quels cas pensez-vous que le recours aux animaux à des fins scientifiques est justifié ou pas... ?

! **Enquête 2015** : Dans quels cas concrets pensez-vous que les expériences sur les animaux sont justifiées et dans quels cas ne le sont-elles pas ?



Base : Ensemble de l'échantillon,
N = 1000

! Les rappels 2015 sont présentés à titre informatif : les modalités ont changé ainsi que les items.

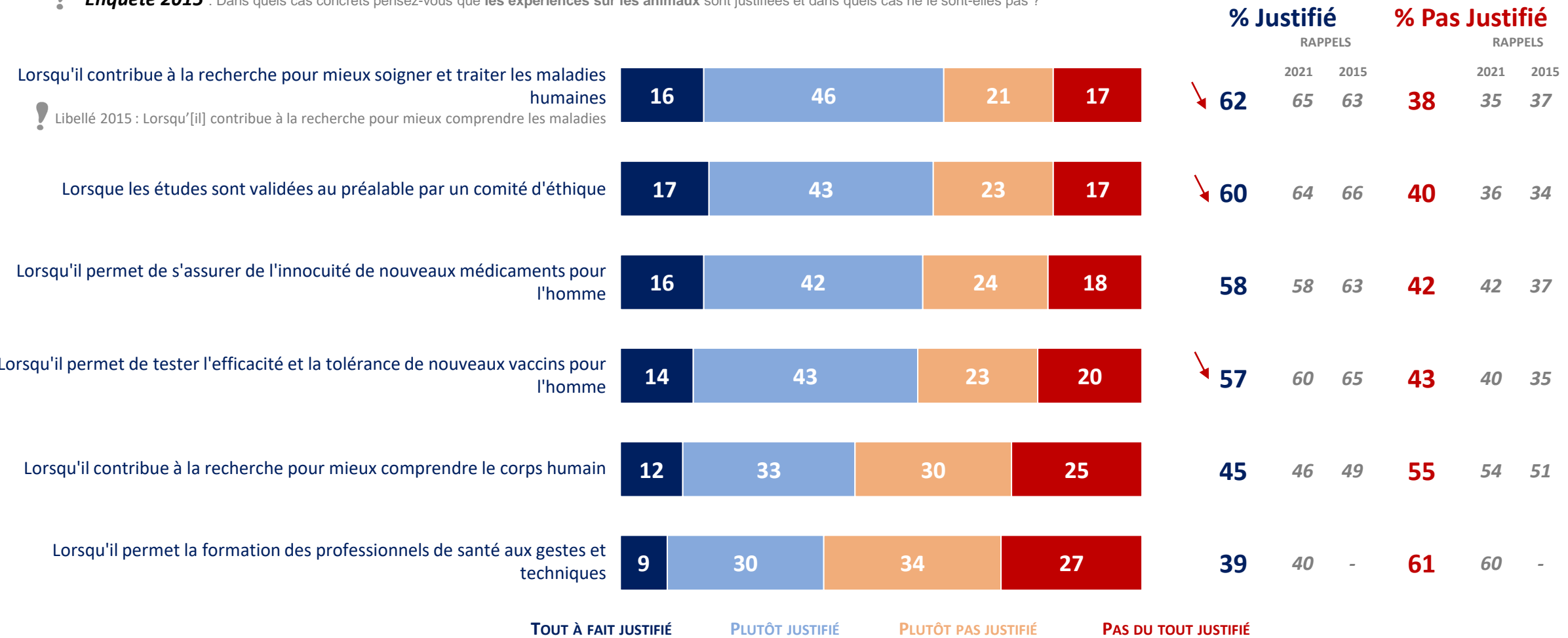
* Nouvel item introduit cette vague



La proportion de Français estimant que le recours aux animaux pour tester l'efficacité et la tolérance des nouveaux vaccins diminue encore en 2023, même si elle reste majoritaire.

Q11 : Dans quels cas pensez-vous que le recours aux animaux à des fins scientifiques est justifié ou pas... ?

! **Enquête 2015** : Dans quels cas concrets pensez-vous que les expériences sur les animaux sont justifiées et dans quels cas ne le sont-elles pas ?



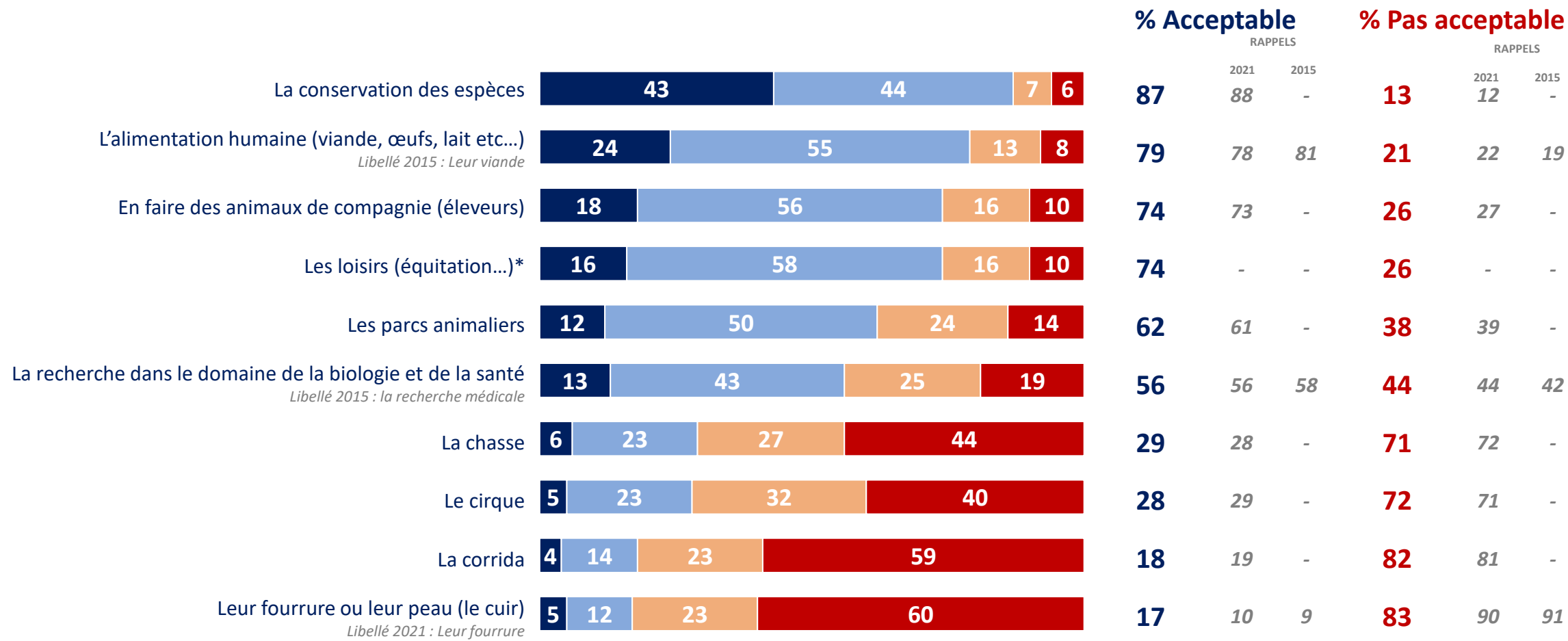
Base : Ensemble de l'échantillon,
N = 1000

! Les rappels 2015 sont présentés à titre informatif : les modalités ont changé ainsi que les items.



Les Français sont toujours massivement opposés à l'utilisation des animaux pour le cirque, la chasse, la corrida et l'utilisation de leur fourrure mais ils y restent très majoritairement favorables pour l'alimentation humaine, les loisirs et la recherche dans le domaine de la santé.

Q12 : : Trouvez-vous acceptable d'élever des animaux pour ... ?



Base : Ensemble de l'échantillon,
N = 1000

OUI, TOUT À FAIT
ACCEPTABLE

OUI, PLUTÔT
ACCEPTABLE

NON, PLUTÔT
INACCEPTABLE

NON, TOUT À FAIT
INACCEPTABLE

* Nouvel item introduit cette vague



En raison de changements dans les items, la comparaison avec l'enquête 2015 n'est possible que pour 3 items. Rappels à interpréter avec précaution, car les libellés de 2 items ont légèrement été modifiés.



Les scientifiques et les organismes de recherche sont les acteurs qui voient leur niveau de confiance le plus progresser en termes de capacité à délivrer une information objective, même s'ils restent derrière les associations de protection animale et les vétérinaires.

Q8 : Pour chacun des acteurs suivants, dites si vous lui faites tout à fait, plutôt, plutôt pas ou pas du tout confiance pour vous informer de façon neutre et objective sur le recours aux animaux à des fins scientifiques ?

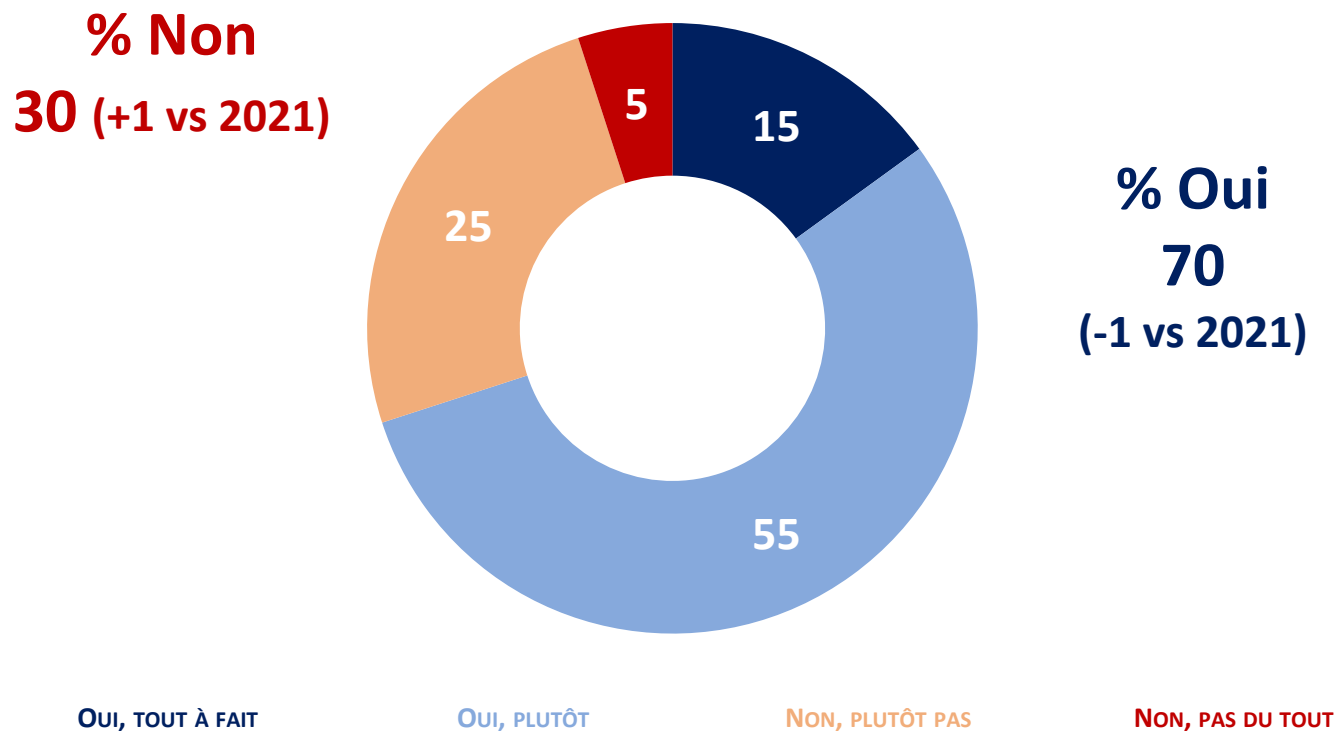
						% Confiance	RAPPEL 2021 71	% Pas confiance	RAPPEL 2021 17	Résultats des personnes favorables à l'utilisation d'animaux dans la recherche
Les vétérinaires	15	55	14	5	11	70	71	19	17	74
Les associations de protection animale	18	49	15	9	9	67	69	24	21	55
Les chercheurs, les scientifiques	13	45	17	13	12	58	54	30	33	73
Les organismes publics de recherche scientifique (INSERM, CNRS, Institut Pasteur, INRAe, CEA, ...)	13	45	19	12	11	58	55	31	32	73
Les lanceurs d'alerte	10	40	21	13	16	50	50	34	35	44
Les journalistes scientifiques	5	39	26	15	15	44	39	41	45	56
Les laboratoires pharmaceutiques vétérinaires	7	32	25	23	13	39	37	48	49	52
La Commission européenne	6	29	27	25	13	35	34	52	50	50
Les laboratoires pharmaceutiques pour la santé humaine	6	28	27	27	12	34	33	54	54	48
Les pouvoirs publics français (ministères)	5	25	29	30	11	30	30	59	57	47

4

LES MÉTHODES ALTERNATIVES À LA RECHERCHE SUR ANIMAUX SUSCITENT DE TRÈS FORTES ATTENTES.

Près des ¾ des Français déclarent faire confiance aux chercheurs pour utiliser chaque fois qu'il est possible des méthodes alternatives qui ne font pas appel à l'utilisation des animaux.

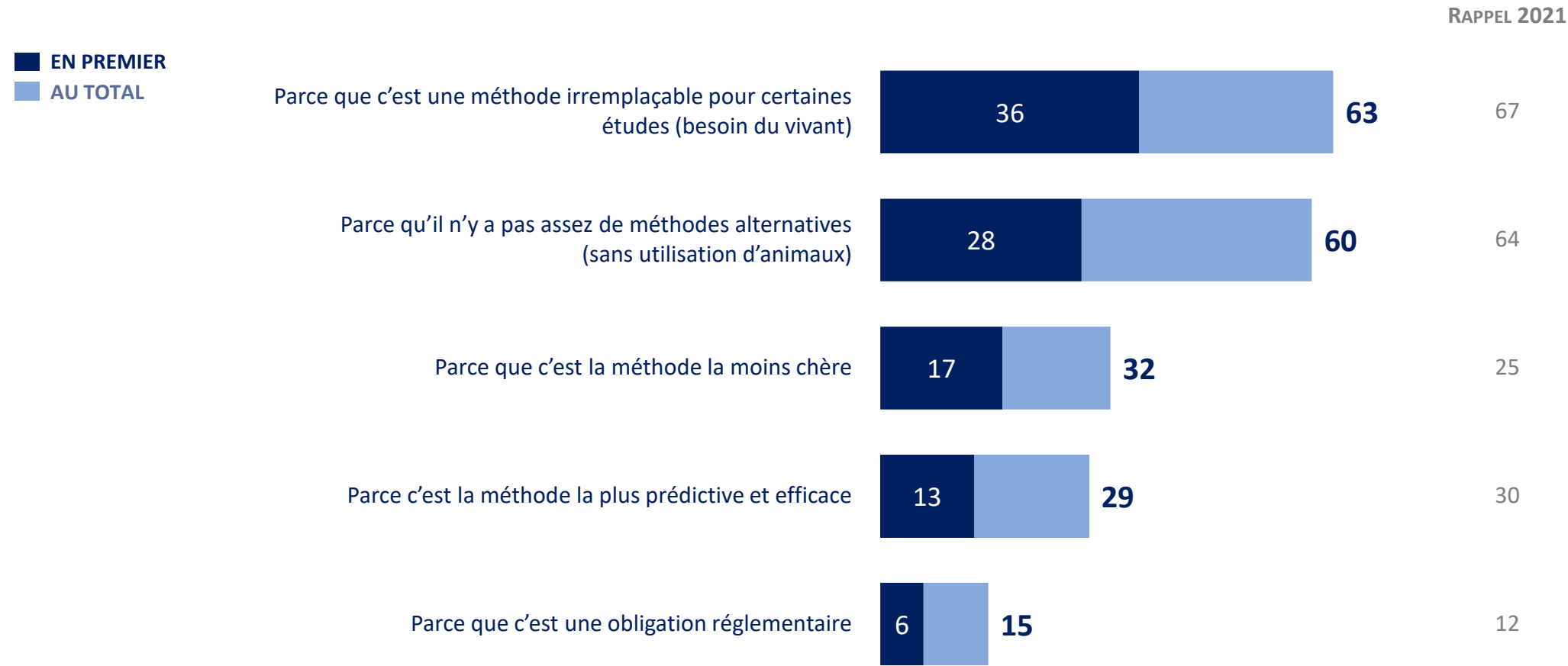
Q13ter : : Faîtes-vous confiance aux chercheurs dans les domaines de la biologie et de la santé pour utiliser chaque fois que cela est possible des méthodes alternatives qui ne font pas appel à l'utilisation des animaux ?



Base : Ensemble de l'échantillon,
N = 1000

Pour les Français, si les scientifiques ont recours aux animaux dans leurs recherches, c'est parce qu'ils sont irremplaçables et qu'il n'y a pas assez de méthodes alternatives mais ils considèrent aussi de plus en plus que c'est parce que c'est la méthode la moins chère.

Q13: : Quelles sont les **2 principales raisons** pour lesquelles les scientifiques ont recours aux animaux dans leurs recherches ?
En 1^{er} ? en 2^{ème} ?

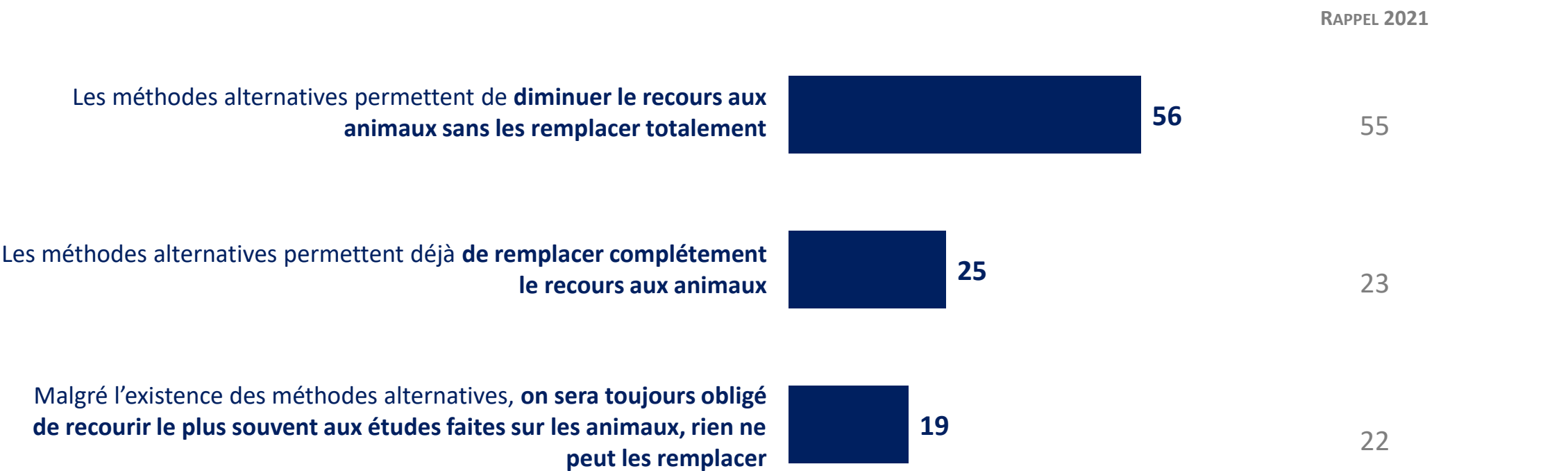


 Base : Ensemble de l'échantillon,
N = 1000

Total supérieur à 100, deux réponses possibles

Les méthodes alternatives suscitent de plus en plus l'espoir de voir le recours aux animaux diminuer, voire de disparaître.

Q13bis : Nous allons parler des méthodes alternatives de recherche scientifique dans le domaine de la biologie et de la santé, c'est-à-dire des méthodes qui ne font pas appel à l'utilisation d'animaux. De laquelle des propositions suivantes vous sentez-vous le plus proche ?

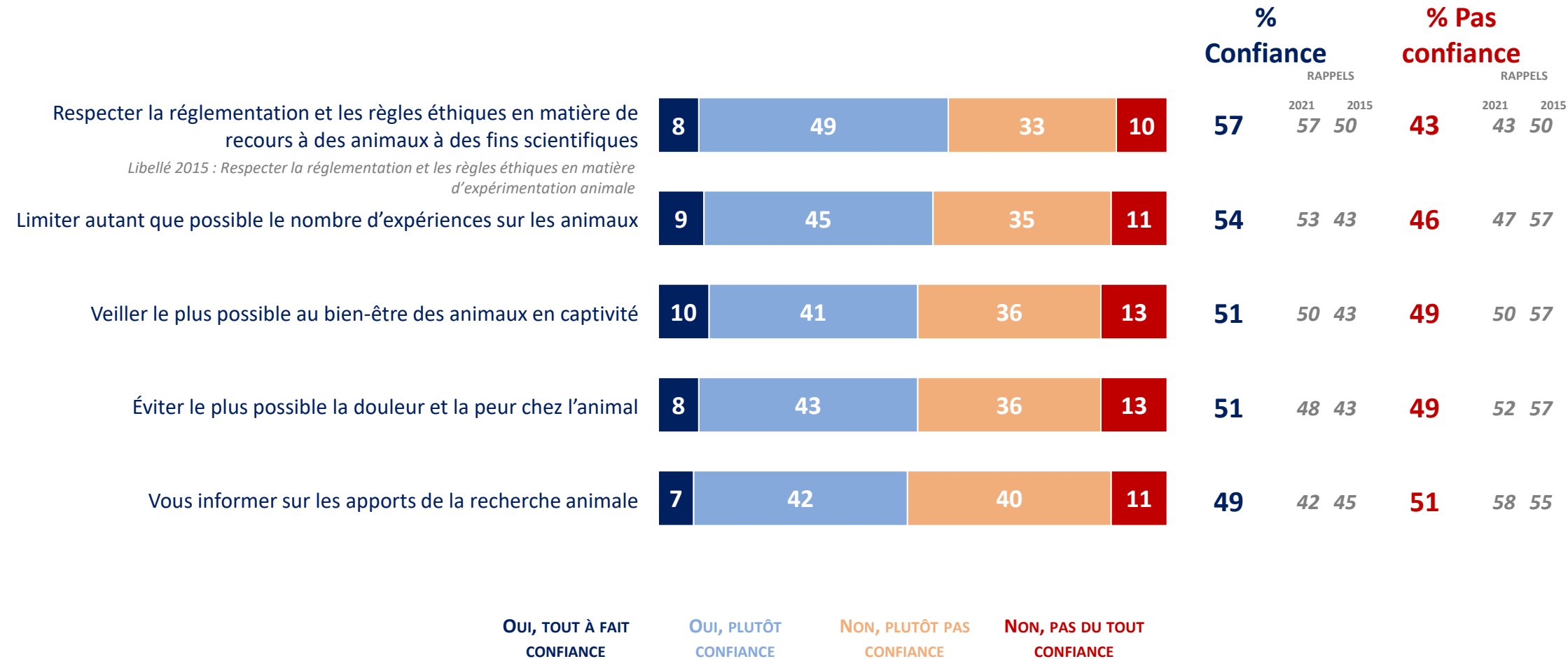


Base : Répondants,
N = 664

34% de l'échantillon estime ne pas avoir assez d'informations à ce sujet

Point positif : la confiance dans les scientifiques pour respecter la réglementation, limiter autant que possible les expériences sur les animaux ou encore informer reste stable, voire progresse légèrement.

Q16: Faites-vous confiance ou pas aux scientifiques qui utilisent des animaux pour leurs recherches scientifiques pour faire les choses suivantes ?



Base : Ensemble de l'échantillon



Rappels à interpréter avec précaution pour le premier, en raison de la modification du libellé



ANNEXES

NOS ENGAGEMENTS



Codes professionnels, certification qualité, conservation et protection des données

Ipsos est membre des organismes professionnels français et européens des études de Marché et d'Opinion suivants :

- **SYNTEC** (www.syntec-etudes.com), Syndicat professionnel des sociétés d'études de marché en France
- **ESOMAR** (www.esomar.org), European Society for Opinion and Market Research,

Ipsos France s'engage à appliquer le **code ICC/ESOMAR** des études de Marché et d'Opinion. Ce code définit les règles déontologiques des professionnels des études de marché et établit les mesures de protection dont bénéficient les personnes interrogées.

Ipsos France s'engage à respecter les lois applicables. Ipsos a désigné un Data Protection Officer et a mis place un plan de conformité au Règlement Général sur la Protection des Données (Règlement (UE) 2016/679). Pour plus d'information sur notre politique en matière de protection des données personnelles : <https://www.ipsos.com/fr-fr/confidentialite-et-protection-des-donnees-personnelles>

La durée de conservation des données personnelles des personnes interviewées dans le cadre d'une étude est, à moins d'un engagement contractuel spécifique :



- de 12 mois suivant la date de fin d'une étude Ad Hoc
- de 36 mois suivant la date de fin de chaque vague d'une étude récurrente

Ipsos France est certifiée **ISO 20252 : Market Research par AFNOR Certification**



- Ce document est élaboré dans le respect de ces codes et normes internationales. Les éléments techniques relatifs à l'étude sont présents dans le descriptif de la méthodologie ou dans la fiche technique du rapport d'étude.
- Cette étude a été réalisée dans le respect de ces codes et normes internationales

FIABILITÉ DES RÉSULTATS

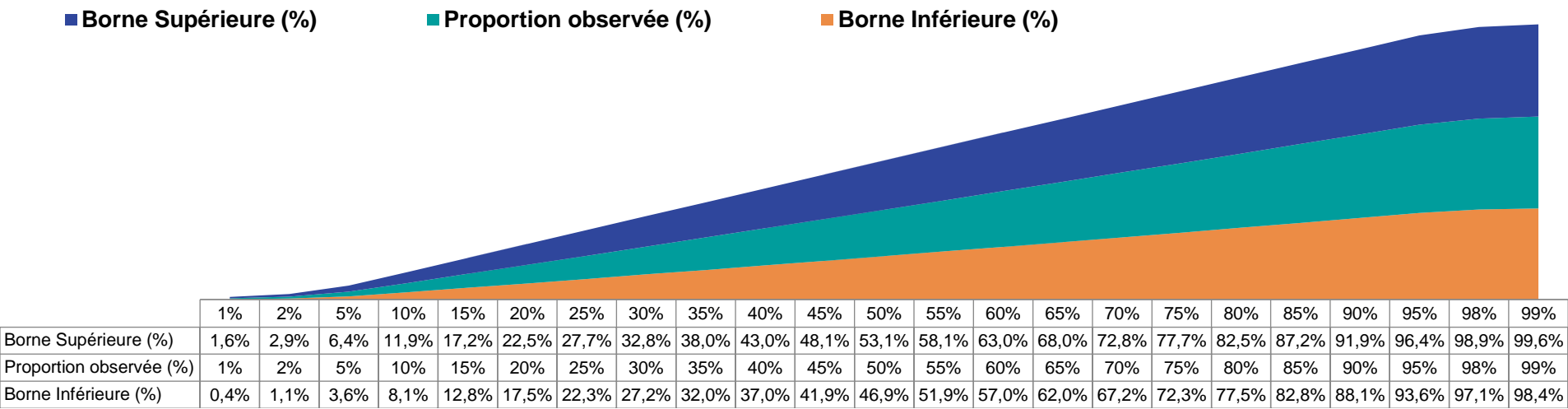


Feuille de calcul

En l’occurrence s’agissant de cette étude :

- Intervalle de confiance : 95%
- Taille d’échantillon : 1000

Les proportions observées sont comprises entre :



FICHE TECHNIQUE

Étude CAWI



ÉCHANTILLON

- **Population cible** : Hommes/femmes âgés de 16 ans et plus.
- **Tirage de l'échantillon** : échantillon constitué par tirage aléatoire dans la base des panélistes éligibles pour l'étude.
- **Critères et sources de représentativité** : sexe, âge, régions, CSP, agglomération (données INSEE)



COLLECTE DE DONNÉES

- **Dates de terrain** : du 18 septembre au 21 septembre 2023
- **Taille de l'échantillon final** : 1000 répondants, âgés de 16 ans et plus.
- **Mode de recueil** : Recueil On line
- **Type d'incentive** : Programme de fidélisation avec système de récompense par cumul de points pour les panélistes
- **Méthodes de contrôle de la qualité des réponses**: surveillance des comportements de réponse des panélistes (Repérage des réponses trop rapides ou négligées (cochées en ligne droite ou zig zag par exemple)
- Contrôle de l'IP et cohérence des données démographiques.



TRAITEMENTS DES DONNÉES

- Echantillon pondéré suivant la méthode de Rim Weighting.
- Critères de pondération : sexe , âge, régions, CSP, agglomération

FIABILITÉ DES RÉSULTATS : ÉTUDES AUTO-ADMINISTRÉES ONLINE

La fiabilité globale d'une enquête est le résultat du contrôle de toutes les composantes d'erreurs, c'est pourquoi Ipsos impose des contrôles et des procédures strictes à toutes les phases d'une étude.

EN AMONT DU RECUEIL

- **Echantillon** : structure et représentativité
- **Questionnaire** : le questionnaire est rédigé en suivant une norme de rédaction comprenant 12 standards obligatoires. Il est relu et validé par un niveau senior puis envoyé au client pour validation finale. La programmation (ou script du questionnaire) est testée par au moins 2 personnes puis validée.

LORS DU RECUEIL

- **Échantillonnage** : Ipsos impose des règles d'exploitation très strictes de ses bases de tirages afin de maximiser le caractère aléatoire de la sélection de l'échantillon: tirage aléatoire, taux de sollicitation, taux de participation, abandon en cours, hors cible...

- **Suivi du terrain** : La collecte est suivie et contrôlée (lien exclusif ou contrôle de l'adresse IP, pénétration, durée d'interview, cohérence des réponses, suivi du comportement du panéliste, taux de participation, nombre de relances,...).

EN AVAL DU RECUEIL

- Les résultats sont analysés en respectant les méthodes d'analyses statistiques (intervalle de confiance versus taille d'échantillon, tests de significativité). Les premiers résultats sont systématiquement contrôlés versus les résultats bruts issus de la collecte. La cohérence des résultats est aussi contrôlée (notamment les résultats observés versus les sources de comparaison en notre possession).
- Dans le cas d'une pondération de l'échantillon (méthode de calage sur marges), celle-ci est contrôlée par les équipes de traitement (DP) puis validée par les équipes études.

FICHE TECHNIQUE

Organisation (Étude sur panel online)



LES ACTIVITÉS CONDUITES OU COORDONNÉES PAR LES ÉQUIPES IPSOS EN FRANCE

- Design et méthodologie
- Elaboration du questionnaire / validation du scripting
- Coordination de la collecte
- Traitement des données
- Validation des analyses statistiques
- Elaboration du rapport d'étude
- Conception de la présentation des résultats
- Mise en forme des résultats
- Présentation orale
- Analyses et synthèse



LES ACTIVITÉS CONFIÉES À NOS PARTENAIRES RÉFÉRENCÉS

- Scripting
- Echantillonnage
- Emailing
- Collecte des données

LE MATÉRIEL D'ÉTUDE LE QUESTIONNAIRE



Adobe Acrobat
Document

À PROPOS D' IPSOS

Ipsos is the world's third largest market research company, present in 90 markets and employing more than 18,000 people.

Our passionately curious research professionals, analysts and scientists have built unique multi-specialist capabilities that provide true understanding and powerful insights into the actions, opinions and motivations of citizens, consumers, patients, customers or employees. We serve more than 5000 clients across the world with 75 business solutions.

Founded in France in 1975, Ipsos is listed on the Euronext Paris since July 1st, 1999. The company is part of the SBF 120 and the Mid-60 index and is eligible for the Deferred Settlement Service (SRD).

ISIN code FR0000073298, Reuters ISOS.PA, Bloomberg IPS:FP
www.ipsos.com

GAME CHANGERS

In our world of rapid change, the need of reliable information to make confident decisions has never been greater.

At Ipsos we believe our clients need more than a data supplier, they need a partner who can produce accurate and relevant information and turn it into actionable truth.

This is why our passionately curious experts not only provide the most precise measurement, but shape it to provide True Understanding of Society, Markets and People.

To do this we use the best of science, technology and know-how and apply the principles of security, simplicity, speed and substance to everything we do.

So that our clients can act faster, smarter and bolder.
Ultimately, success comes down to a simple truth:
You act better when you are sure.